

FIESTAS DE SAN MATEO 2007 - I

Hoy, festividad de San Mateo, se celebra el día grande las fiestas

El tradicional desfile de carrozas artísticas, en el que participan 8 conjuntos, la feria de ganado caballar y vacuno, arrastre, romería y verbena, son los actos más relevantes de la jornada matea

21.09.2007 - JAVIER

En esta ocasión, la programación de actos de las fiestas de San Mateo tiene una duración mayor de lo habitual al coincidir el último domingo de septiembre, día 30, con el Día de Campoo, jornada folclórica que, según marca la tradición, debe de celebrarse siempre el último domingo de septiembre como colofón de las fiestas mateas. Este viernes, festividad de San Mateo, se celebra el día grande de las fiestas de Reinosa. La programación de actos se inició el pasado sábado, en el Teatro Principal, con la celebración de una nueva edición de las Justas Literarias, seguidas de una serie de actividades que se han venido celebrando en los últimos días.

Los actos más destacados de esta jornada matea vuelven a centrarse en la celebración de la tradicional feria de ganado vacuno y caballar, el segundo desfile de carrozas, así como la celebración de la clásica romería y verbena en la Plaza de España. A las 17,00 horas, en el prado de Uco, se celebrará el concurso de arrastre de bueyes. La programación de festejos continuará a lo largo de los próximos días hasta el domingo, día 30, con el tradicional Día de Campoo.

Programa de actos

Para el sábado, día 22, se encuentran programados varios actos con torneo de golf, campeonato de relevos de natación, bike-trial, tiro al plato, carrera de tiro de perros, bolos, baloncesto, fútbol veteranos, actuación de Mariachis, fuegos artificiales, a las 23,30, en la Plaza de España, concierto de Los Pecos, y a continuación, en la Plaza Juan XXIII, verbena. El domingo, día 23, se realizará el Rallie fotográfico y a partir de las 9 horas, en el Teatro Principal, se celebrará la fase de selección de todas las categorías, excepto rondas, del certamen folclórico del Día de Campoo. Además de un concierto de la Banda Juvenil Mixta en la Plaza de España, por la tarde, entre las 17 y las 20 horas, en la Plaza de España, espectáculo de Los Lunnis. En los días sucesivos, hasta el día 30, se celebrarán numerosos actos y exhibición de baile en el Hotel Vejo, una serie de conciertos en el polideportivo viejo organizados por la Asociación de Hostelería de Reinosa, teatro, pruebas deportivas, Día de las Peñas, festival de coctelería, así como otra serie de actos que finalizan con el Día de Campoo.



El espectáculo de carrozas, que en la noche de ayer hizo el primer recorrido, es uno de los actos que mayor número de personas concentra en la ciudad. /S.D.

FIESTAS DE SAN MATEO 2007 - I

Reina y damas de San Mateo'2007

21.09.2007 - JAVIER

Desde que el pasado sábado recibieron la investidura de su reinado durante la celebración de las Justas Literarias, reina y damas que forman la corte de honor de las fiestas grandes de Reinosa presiden los distintos actos culturales, lúdicos y deportivos que se celebran en la ciudad durante las presentes ferias y fiestas de San Mateo'2007. También participarán en otros acontecimientos festivos que se desarrollen en el municipio hasta que finalice su reinado, lo que sucederá en la festividad de Santiago del próximo año, fecha esta en la que se realiza la presentación oficial de la nueva corte de honor, una vez ha sido elegida por la decisión de las candidatas presentadas por las peñas locales.

Tanto la reina como las damas fueron investidas de forma ceremoniosa el pasado sábado en el transcurso del certamen de las Justas Literarias, acto inaugural de las jornadas mateas que, como es tradición, se celebró con especial solemnidad en el Teatro Principal. El acto literario se abrió con la ceremonia de investidura de la corte de honor, siendo investida como reina de las fiestas de San Mateo'2007, Adriana Ezquiaga Fernández, representante de la Peña Cuines. Como damas de honor fueron designadas, Mar Lázaro Hoz, de la Peña Detroit; Lucía del Pozo Fernández, de la Peña Discoscientos; Cristina Añón Mateos, de la Peña Guajapen, y Doria Rodríguez Incierte, presentada por la Peña Yatutakis.

Este grupo de jóvenes van a ser testigo directo del desarrollo de cada uno de los actos más relevantes que se están celebrando en la ciudad con motivo de las fiestas de San Mateo. Tanto en estas jornadas festivas como a lo largo de su reinado serán, en cierta forma, embajadoras excepcionales de Reinosa en estas y otras citas festivas que se celebren. A todas ellas ¿feliz reinado!



REINA. Adriana Ezquiaga Fernández presidirá, con su corte de honor, los actos más relevantes. / S.D.

Región

FIESTAS DE SAN MATEO 2007 - I

Los Torreones municipales son los edificios de mayor antigüedad

Aunque no existe documentación al respecto, pudieran ser del siglo XIII El conjunto ha sido objeto de obras de rehabilitación y de consolidación

21.09.2007 - JAVIER

Aunque no existen datos concretos que certifiquen las fechas de construcción de las edificaciones, todas las indagaciones realizadas hasta la fecha por especialistas en la materia coinciden en situar el conjunto histórico-artístico de Los Torreones municipales, anexos al

edificio del Ayuntamiento, como las construcciones de mayor solera y antigüedad que actualmente se localizan en la ciudad.

La quema que sufrió el archivo municipal en 1808 y en 1932, junto a la ausencia de datos, impiden determinar la antigüedad de estas construcciones. En el libro 'Catálogo Monumental de Reinosa', realizado por José Luis Pérez Sánchez, Enrique Campuzano Ruiz, y Encarnación Niceas Martínez, se ofrecen algunos datos sobre estas edificaciones, diciendo de ellos que «formaron parte del núcleo germinal de poblamiento que dio origen a Reinosa». Apuntan igualmente que el torreón de los Manrique y Navamuel, antiguos propietarios, «es el más antiguo y debe su primera referencia a una escritura de venta de 1414 en Aguilar de Campoo por Ruy Gutiérrez a Garci Fernández de Manrique, casado con doña Aldonza, bisnieta del rey Alfonso XI». Tanto el torreón principal como las antiguas viviendas del conjunto monumental, están consideradas como las de mayor antigüedad de la ciudad, que pudiera datar del siglo XIII.



Los Torreones, anexos al Ayuntamiento, son los edificios monumentales más antiguos. / S.D.

Recuperación

Todo el conjunto monumental ha sufrido algunas modificaciones estructurales en el tiempo. En fechas más recientes, en 1985, se inició un proceso de rehabilitación. Las plantas y espacios recuperados se han destinado a dependencias administrativas municipales. Este conjunto monumental que preside, junto al Ayuntamiento, la Plaza de España, ha sido objeto desde 1985 de varias fases de obra de consolidación de estructuras y de rehabilitación de plantas.

Desde que se iniciaron los primeros trabajos del proyecto de recuperación, hasta la culminación de las obras y adaptación de las distintas estancias y servicios, han transcurrido dos décadas. El coste elevado del proyecto, junto a las dificultades económicas de las arcas municipales, ha sido el factor determinante del largo proceso de obra, que en sus distintas fases ha contando también con subvenciones del Gobierno de Cantabria.

La situación de ruina que presentaban estas edificaciones municipales, obligó, hace ahora unos treinta años, a su total desalojo.

Tras varios intentos de rehabilitación, que generaron una serie de alternativas que al final no prosperaron, entre las que figuró la cesión en uso del artístico conjunto a los servicios de Correos y Telégrafos, fue precisamente en 1985 cuando se inició el proyecto de reforma y consolidación.

Región

FIESTAS DE SAN MATEO 2007 - I

Nueva zona de encuentro y de paseo

Tras las obras de peatonalización, la Calle Mayor recupera los antiguos usos vecinales. El nuevo trazado está siendo acogido por vecinos y comerciantes de forma positiva.

21.09.2007 - JAVIER

Vecinos, comerciantes, e industriales califican de «positiva» la transformación que ha sufrido el entorno de la Plaza de España con el nuevo trazado peatonal que se ha realizado en la Calle Mayor y adyacentes. Con la peatonalización de esta zona centro de la ciudad, arteria principal del casco histórico de la ciudad, Reinosa recupera los espacios de la plaza y de la calle como áreas de paseo y de encuentros, tal y como lo fueron hasta los setenta.

A medida de que el trazado y nuevo diseño de la zona peatonal se ha puesto en uso, han ido prácticamente desapareciendo las voces discrepantes que mantenían dudas sobre los pros y contras que supondría la eliminación del tráfico rodado a través de la Calle Mayor. Además de la opinión favorable que manifiestan la mayoría de los responsables de los negocios e instalaciones afectadas por la nueva situación del vial urbano, lo hacen de igual manera los vecinos del entorno y personas que habitualmente frecuentan la zona centro de las ciudad.



Esta es la nueva imagen que actualmente ofrece la Calle Mayor. / S.D.

Si bien con el inicio de los trabajos y cierre de la Calle Mayor al tráfico de vehículos, se crearon algunos problemas y dudas por las dificultades que conllevaba la anulación de ese tramo del vial, a medida de que el tiempo ha ido transcurriendo los conductores se han ido adaptado a la nueva situación a través de las nuevas rutas alternativas fijadas. Estas modificaciones en la red urbana parecen haber influido como medida 'disuasoria' en la utilización de vehículos para los desplazamientos internos, pues se observa que el volumen del tráfico por el centro del casco urbano ha descendido de forma considerable.

Peatonalización

El proyecto de peatonalización de la Calle Mayor ha tenido un costo de 293.342 euros. Los trabajos han afectado al tramo comprendido entre la Plaza Díez Vicario, a la altura de la curva del Cañón, y la calle Deltebre. La transformación de este tramo de calle en peatonal es un antiguo proyecto que está incluido en el plan vial del casco urbano, y recogido en el Plan General de Urbanismo. Además del tramo de la Calle Mayor, el plan contempla también el mismo tratamiento para las calles situadas en el entorno de la Plaza de España. Cuando este plan fue elaborado y aprobado, una de las novedades destacadas del proyecto, cuyo objetivo estaba dirigido a mejorar las condiciones de estacionamiento, tráfico, y circulación peatonal, era la transformación en peatonal de la Calle Mayor, desde la curva del Cañón hasta la entrada a la calle Deltebre. En el proyecto inicial se contemplaba también la «recuperación del adoquinado existente bajo la actual capa de asfalto», adoquinado este que fue totalmente eliminado en las recientes obras de saneamiento que se realizaron en todo el tramo de calle. El mismo proyecto incluía otras áreas peatonales para la articulación del centro y evitar que la circulación interfiera las actividades propias de la vida comunitaria.

Región

FIESTAS DE SAN MATEO 2007 - I

Los molinos, impulsores de la economía local desde el siglo XVIII

La molienda se realizaba en aquellos que alimentaba el río Ebro El de Los Obeso y El Botella son los únicos que actualmente permanecen

21.09.2007 - JAVIER

Los molinos y los trabajos de molienda que en ellos se hacían, fueron los principales impulsores de la economía de Reinosa en el siglo XVIII y posteriores. En los últimos años, y de forma escalonada, han ido desapareciendo los molinos, así como las presas y represas que se localizaban a lo largo del cauce del Ebro, desde su nacimiento, en Fontibre, hasta el embalse. De forma paralela a la eliminación de esas instalaciones de molienda, han desaparecido igualmente sus canales de alimentación. En los cinco kilómetros de recorrido que tiene el Ebro desde su nacimiento, en Fontibre, hasta Reinosa, existían unas nueve presas que daban servicio a otros tantos molinos.



El molino Los Obeso, afectado por un incendio, fue adquirido por el Ayuntamiento. / S.D.

Aunque actualmente continúan en pie algunas edificaciones que albergaron los clásicos molinos, especialmente en las localidades del entorno, y que en su mayoría han sido rehabilitadas para viviendas y otras actividades hosteleras, en Reinosa tan solo se conservan los edificios del molino y antigua fábrica de harinas Los Obeso y El Botella. El molino Los Obeso, adquirido por el Ayuntamiento en 1988, fue objeto de un proceso de rehabilitación para adaptar el uso de la edificación a otras actividades. En la actualidad, una parte del mismo está ocupado por las oficinas del Instituto Cántabro de Empleo, y otra de las alas del edificio alberga la sede de los Juzgados de Reinosa. En el edificio que tiene adosado, antiguas dependencias de los servicios del molino, se ha instalado el Centro Artesano de Productos Agroalimentarios.

Molinos

Por su situación estratégica, Reinosa fue la localidad en Campoo que mayor número de molinos tuvo en actividad, como fueron los de La Barcenilla, Federico Amor, La Húngara y Los Obeso. Además del molino El Botella. Todas las localidades afectadas por el paso del Ebro conservan aún antiguos edificios molineros, tanto en la localidad de Requejo como en Nestares, Ciella, Salces y Fontibre. Todas las instalaciones disponían de canales reguladores de las aguas para mover los engranajes de las piedras molineras. Su principal misión era proporcionar el caudal suficiente de agua a las instalaciones para garantizar los trabajos de molienda. Algunas de estas edificaciones, tanto en Reinosa como en otras localidades, estuvieron en funcionamiento hasta hace poco más de dos décadas.

Los canales o represas de alimentación favorecían la limpieza del río. Además de retener y regular el caudal de agua, cuando se abrían las compuertas se producían corrientes intermitentes que evitaban el reposo y la acumulación de lodos. Tanto las presas como los canales servían para regular las aguas en épocas de crecidas y, al mismo tiempo, como refugio de la abundante fauna piscícola y truchera que tenía todo el tramo del río. Las nueve presas que se localizaban en el cauce del Ebro han desaparecido, como también lo han hecho la mayoría de los canales de alimentación de los mecanismos del molino.

Economía próspera

La actividad molinera en Reinosa fue uno de los principales recursos de la economía próspera que por aquel entonces, en el siglo XVIII, y hasta mediados del siglo pasado, tuvo la villa reinosana. El mayor volumen de actividad venía demandado por el trigo que procedía de Castilla. En el caso de Reinosa, la intensa actividad molinera que tuvieron todas las instalaciones dedicadas a la molienda de trigos y cereales, fue la máquina locomotora impulsora de la economía local.

Región

FIESTAS DE SAN MATEO 2007 - I

Patrimonio escondido

El fondo municipal de obras de arte está guardado o disperso

21.09.2007 - JAVIER

El volumen actual del fondo artístico municipal está formado por un elevado número de obras de arte, pintura, escultura, cerámica y otros elementos, que precisan de un estudio minucioso para su reagrupamiento, catalogación, y exhibición permanente para que se pueda conocer. Personas y sectores relacionadas con el arte y la pintura vienen desde hace años reclamando la creación en la ciudad de un Museo Etnográfico y de Arte destinado a acoger esta parte del patrimonio municipal.



El colegio Concha Espina es un edificio idóneo para acoger el Museo Etnográfico . / S.D.

Si bien hasta hace unos años el proyecto parecía viable con la habilitación del espacio necesario en el edificio de La Casona, la oportunidad se perdió con el traslado a una de sus plantas de la biblioteca. Aunque en algún momento se estudió también la posibilidad de destinar una parte de Los Torreones municipales, tras su rehabilitación, para un museo etnográfico, la opción más adecuada fue el proyecto de ubicar este centro museístico y de arte en la antigua Casa de Cultura, 'Casuca Ascensión'.

Para que esta iniciativa prosperase se hacía imprescindible acometer en el artístico edificio un costoso proceso de rehabilitación. En la actualidad, la Consejería de Cultura y Turismo, tiene promovido un proyecto de recuperación de esta edificación para crear un 'Centro de Interpretación de las Culturas del Río Ebro'. Como la 'Casuca Ascensión' es edificio amplio, formado por dos plantas, una torre, y varios locales en la planta baja, pudiera muy bien albergar el centro relacionado con las aguas del Ebro y, al mismo tiempo, un área destinado a las obras de arte municipales y al museo etnográfico.

Nuevos espacios

Si bien el Ayuntamiento carece actualmente de locales suficientes para atender la demanda de solicitudes planteadas para actividades culturales, artísticas, o de ocio, con la puesta en funcionamiento, el próximo año, del nuevo Centro Integrado de Educación, que concentrará las actividades docentes de todos los centros públicos del municipio, van a quedar disponibles tres amplios edificios que dejarán de utilizarse como colegios y que, por el momento, tienen sin determinar el uso que se les dará en el futuro.

El Museo Etnográfico es un viejo proyecto que se ha venido proponiendo a lo largo del tiempo y que no se ha conseguido aún, principalmente, por problemas de locales idóneos para su ubicación. Tanto en Reinosa como en el resto de la comarca existen localizados recursos suficientes para la creación de este museo, cuyo proyecto de creación contaría con la colaboración de asociaciones y particulares que aportarían elementos propios de la muestra.

El mismo centro museístico pudiera también albergar unas salas para exponer la colección de cuadros y obras de arte del patrimonio municipal, cuya exposición permanente permitiría a los ciudadanos el poder conocer estas obras artísticas y, a la vez, se cumpliría con los fines que se persiguen con las convocatorias anuales de los certámenes de pintura y de arte, y la satisfacción que supone para los autores ganadores la exhibición de su obra en el museo local.

Dentro de la larga relación de bienes municipales pertenecientes al patrimonio local figura incluida una larga lista de cuadros y obras de arte como, esculturas, tallas o cerámicas, que permanecen arrinconadas, almacenadas y, en algunos casos, dispersas por las dependencias municipales. Parte de este patrimonio artístico de cuadros y obras de arte ha sido conseguido por el Ayuntamiento, en su mayor porcentaje, a través de las convocatorias de certámenes de pintura y de arte que se han venido promoviendo desde que, prácticamente, se fundó la Casa de Cultura Sánchez Díaz, pero de forma muy especial durante las últimas tres décadas.

FIESTAS DE SAN MATEO 2007 - I

«Tratamos de recuperar una ciudad accesible y moderna»

Según la alcaldesa, «la situación del Ayuntamiento no es la más deseable para un equipo de gobierno que comienza»

21.09.2007 - JAVIER

Reyes Mantilla es la primera mujer que, en la historia de Reinosa, ha conseguido llegar a ser la titular de la Alcaldía del municipio. Antes de conseguir esta especial representación, Mantilla accedió a la dirección corporativa con la experiencia adquirida durante toda una legislatura liderando a su grupo político, el PP desde la oposición. Se cumplen ahora 90 días desde que Reyes Mantilla adquirió el compromiso de gobierno del municipio. Es una responsabilidad importante que la alcaldesa afrontó con entusiasmo, mucha ilusión, y con la firme decisión de trabajar sin desmayo para que la ciudad recupere la estabilidad, el progreso y el bienestar que todos los vecinos desean y reclaman.

- ¿Como está afrontando la alcaldesa, primera que tiene Reinosa en el tiempo, los primeros compases de la nueva legislatura que ha comenzado a rodar?

- Con mucha ilusión y trabajando desde el primer día y, por supuesto, con los primeros compases en clave de sol.

- ¿Qué distancia hay entre controlar desde la oposición la actividad municipal a gestionarla desde la responsabilidad de gobierno?

- Más que distancia, utilizaría la medida del tiempo. La gran responsabilidad que supone gobernar un ayuntamiento como Reinosa, requiere de una dedicación total, a diferencia de trabajar en la oposición. Pero también es más gratificante.

- Se cumplen ahora los 90 días de cortesía para hacer un balance de la gestión realizada, ¿es tiempo suficiente para poder ofrecer una valoración ajustada?

- No, no lo es. Pero si puede servir para demostrar que algo en Reinosa ha empezado a moverse, que algo ha cambiado. Es más, en la pasada legislatura, a estas alturas ni siquiera se había empezado a funcionar.

- Sabemos que en este corto periodo de tiempo ha trabajado con intensidad para, entre otros asuntos, conocer la situación real del Ayuntamiento y así poder tomar decisiones con garantías, ¿cómo están las cosas?

- La situación del Ayuntamiento de Reinosa no es la más deseable para un nuevo equipo de gobierno que comienza. Sabíamos que el Ayuntamiento estaba paralizado desde que el PRC quedó en minoría y, por lo tanto, desde que hemos llegado sólo estamos trabajando para volver a recuperar una normalidad perdida.

- ¿Qué es lo que más la preocupa a Reyes Mantilla, como alcaldesa, de los problemas municipales que conoce y precisan pronta solución?

- Lo que más me preocupa es la falta de consignación presupuestaria. Estamos funcionando con el presupuesto prorrogado del 2004 y no aprobar un presupuesto actualizado pronto llevará a la paralización del Ayuntamiento.



Reyes Mantilla, primera mandataria de Reinosa. / S.D.

- Durante la pasada campaña electoral y, también, en fechas más recientes, ha manifestado su deseo sobre el cambio de imagen que necesita Reinosa y su promoción hacia el exterior, ¿nos puede concretar algo más?
- Una frase muy escuchada en Reinosa es: Reinosa está igual que hace 30 años. Y lo más triste es que es verdad. Por eso, cuando hablamos de cambio de imagen nos estamos refiriendo a trabajar por recuperar una Reinosa habitable, accesible y moderna. Y debemos empezar por las aceras, continuar con las fachadas y terminar con la revisión de nuestro PGOU, para permitirnos adaptarnos a los nuevos tiempos. En cuanto a su promoción hacia el exterior, apostamos por devolver a Reinosa el papel protagonista que se merece y que perdió dentro del ámbito regional y, por qué no, fuera de él.
- ¿Ha tenido ya la oportunidad de entablar contactos con representantes del Gobierno Regional y de las Consejerías para demandar soluciones a alguna de las necesidades presentes y, al mismo tiempo, establecer compromisos de colaboración?
- Afortunadamente sí. Hemos sido recibidos por tres consejeros. Han sido los primeros contactos que han resultado bastante satisfactorios y han dejado abierta la puerta a futuras demandas.
- El nuevo diseño peatonal de la calle Mayor parece que está siendo aceptado de forma favorable por comerciantes, industriales y por los propios vecinos, ¿se dejará definitivamente así o está previsto introducir modificaciones de uso?
- La obra de peatonalización es un proyecto heredado y como tal debemos asumirlo. Ahora bien, el Ayuntamiento de Reinosa no recibirá la obra hasta que no estemos conformes con su acabado. Para ello y previo a la recepción, solicitaremos un informe técnico detallado de las obras realizadas. Una vez estudiemos este informe, de su evaluación tomaremos las medidas que resulten oportunas y posteriormente sí, algún cambio vamos a introducir.
- En lo que ha infraestructuras se refiere, ¿qué necesita con mayor premura el municipio?
- Que finalice la obra del hospital, así, con mayúsculas y con una buena cartera de servicios. Esa seguirá siendo nuestra principal reivindicación al Gobierno regional. Y como no, necesitamos que finalicen las obras de la autovía, puesto que de ella, dependerá en gran parte el desarrollo de nuestro municipio.
- ¿Los proyectos y obras que ya estaban en marcha y los que se encuentran previstos van a tener continuidad?
- Por supuesto que sí. Lo que se haya conseguido para Reinosa, venga de donde venga y con el color que venga, será bien recibido. Otra cosa muy diferente será que toda obra o proyecto, desde este equipo de gobierno, será dada a conocer, y cuando haya que tomar decisiones, estas serán consensuadas. Eso fue lo que faltó en la pasada legislatura y que en esta no ocurrirá.
- ¿En qué aspectos desde la Alcaldía se va a poner interés para mejorar el bienestar de los ciudadanos y del municipio?
- Desde este equipo de gobierno toda actuación a desarrollar tiene un único objetivo, mejorar la calidad de vida de los vecinos. Y para eso trabajamos desde el primer día que llegamos. Gestionando nuestros recursos de forma eficiente, atendiendo a todos los colectivos sociales, haciendo de nuestra ciudad una ciudad agradable de vivir, generando riqueza social, impulsando la educación y la cultura ..., en definitiva, respondiendo a las demandas de una sociedad cada día más exigente.
- ¿Nos puede adelantar algunos proyectos o iniciativas de interés?
- Lo primero, y siento ser reiterativa, nuestro objetivo inmediato es consensuar y aprobar un presupuesto nuevo que nos permita funcionar hasta finales de año y luego abordar la elaboración de un presupuesto para el año 2008 más ambicioso. A corto plazo, una ordenanza de ruidos. Un programa de ayuda para empadronamiento de recién nacidos o adoptados. Un plan de hostelería y comercio. Una nueva reordenación del tráfico y acometida de arreglo de aceras. Y a medio plazo, construir una pista de patinaje de hielo, un módulo de atletismo cubierto y una bolera cubierta. Servicio de catering social. Un programa de termalismo. La revisión del PGOU. La implantación de nuevos módulos formativos profesionales.
- Según los últimos registros censales, el municipio de Reinosa continúa perdiendo habitantes. ¿Qué se puede hacer para frenar esa tendencia a la baja?

- Desafortunadamente no existe una varita mágica para solucionar de golpe este problema, que lo es y muy grave si pensamos en un futuro prospero para Reinosa. Por ello, desde este equipo de gobierno queremos parar ese descenso y pérdida de habitantes con distintas medidas, algunas para atraer nuevos empadronados, otras para beneficiar y ayudar a los empadronados, y otras que podrían llegar a ser sancionadoras, si así se considera adoptar.

- ¿Cómo va a ser la nueva edición de las fiestas grandes de Reinosa?

- La calificaría de diferente. Hemos trabajado mucho para elaborar las fiestas de este año y hemos puesto mucha ilusión en el programa puesto que son las primeras fiestas que organizamos. Hemos intentando hacerlo lo mejor posible y siempre buscando satisfacer a todos los reinosanos. Por eso, ahora es a los reinosanos a quienes toca responder. Ellos son los verdaderos protagonistas de las fiestas y si el tiempo nos acompaña, serán unas buenas fiestas.

FIESTAS DE SAN MATEO 2007 - I

El Hospital Campoo pudiera acoger un centro de asistencia geriátrica

El edificio reúne condiciones para centro de asistencia a mayores La Residencia San Francisco I y II, tiene cubiertas todas las plazas

21.09.2007 - JAVIER

El importante número de personas mayores que existe en Reinosa y en el resto de la comarca campurriana, junto a los índices precarios de salud que presentan muchas de estas personas que ya tienen avanzada edad, plantea desde hace tiempo la necesidad urgente de crear en la ciudad un centro geriátrico. Este centro pudiera ubicarse en el actual edificio del Hospital Campoo, una vez entre en servicio el nuevo Hospital Tres Mares que se está construyendo.

En la actualidad, Reinosa cuenta con dos instalaciones de residencia para mayores, Residencia San Francisco I y II, con una capacidad de acogida de aproximadamente 208 personas. A pesar de estos dos centros, continúa existiendo una importante lista de espera de personas que tienen solicitado el ingreso en los mismos. Según los responsables de estas instalaciones, cuyo Patronato depende del Ayuntamiento bajo la presidencia de la alcaldesa, Reyes Mantilla, la demanda de plazas es tan alta que en la instalación conviven «las personas que no precisan asistencia junto con las que requieren atenciones propias de los geriátricos».

Esta especial circunstancia influye en algunos casos para crear aparentes estados depresivos entre las personas residentes que no precisan el tipo de ayudas o de atenciones geriátricas que requieren los dependientes. Es precisamente por la falta de capacidad de plazas, por lo que los centros de residencia acogen la convivencia de todos los mayores, independientemente del estado de salud o condiciones físicas que cada uno tenga.

Hospital Campoo

Tras la construcción y puesta en funcionamiento del Hospital Tres Mares, previsto para 2008, el edificio de la antigua Clínica Reinosa, hoy Hospital Campoo, será desalojado con candidatura para un nuevo uso. Si bien la anterior consejera de Sanidad, Rosario Quintana, anunció en Reinosa el «derribo del edificio», parece ser que, en un principio, el consejero que la sustituye, Luis Truan, no opina lo mismo, y pide un tiempo para estudiar el destino de este edificio.

Las características idóneas que tiene la instalación hospitalaria, según consideran las personas responsables de la atención a los mayores, la colocan en una situación óptima para que se habilite en la misma un centro geriátrico con destino a la acogida y asistencia a las personas mayores de Reinosa y de Campoo, con necesidades de este tipo atenciones en un centro debidamente especializado, tanto en lo que a medios técnicos se refiere como al de personal debidamente cualificado.

El pasado año entró en funcionamiento la nueva instalación, Residencia II, con la creación de 68 nuevas plazas. En la actualidad, todas estas plazas se encuentran cubiertas, existiendo una larga lista de espera de personas que tienen solicitado su ingreso. Los responsables del centro proyectan habilitar una tercera planta que proporcionaría 28 nuevas plazas.



La antigua Clínica, tras cesar como hospital, pudiera albergar un centro geriátrico. / S.D.

FIESTAS DE SAN MATEO 2007 - I

La chuleta de ternera, referente gastronómico de Campoo

Además de su promoción, se establece 'El día de la chuleta'

21.09.2007 - JAVIER

La chuleta de ternera es sin duda un referente destacado de las variedades gastronómicas que ofrece Campoo. Se cumplen ahora diez años desde que la emisora Radio Tres Mares, con el apoyo del Ayuntamiento, impulsara un proyecto para la promoción de la carne de Campoo y la consolidación del la chuleta de ternera como referente de nuestra gastronomía. Además del Ayuntamiento, el proyecto contaba también con el compromiso de la Consejería de Turismo del Gobierno de Cantabria.

La carne y la chuleta de ternera debiera de ser un plato típico en Reinosa y Campoo, como elemento gastronómico de interés, tanto por su calidad, como por la demanda y prestigio que siempre ha tenido la carne de esta zona. El compromiso promocional fue suscrito en el transcurso de una cena-tertulia, ofrecida por el hotel Vejo, con la colaboración de industriales carniceros. El acto contó con la participación del entonces alcalde de Reinosa, Daniel Mediavilla; del ex consejero de Turismo, José Ramón Álvarez Redondo; del representante del PP, David Alonso, y de la restauradora Nieves de Pablo. En ese acto se acordó también establecer el 'Día de la chuleta', que se celebraría con carácter anual promocionado por la propia Consejería de Turismo.



La carne de Campoo tiene calidad y prestigio para la promoción de sus chuletas. / S.D.

Tras un análisis riguroso de las variantes gastronómicas de la comarca campurriana, todos los participantes coincidieron en señalar la carne de Campoo, como la referencia más directa y destacada de la gastronomía comarcal, y de forma concreta la chuleta de ternera, tanto por su demanda en el mercado como por la calidad que la distingue. La iniciativa, que contaba con el apoyo de ganaderos, carniceros, y restauradores de toda la comarca, debería de obtener el visto bueno de los restaurantes y el apoyo de los Ayuntamientos.

La iniciativa se adoptó tras un repaso detallado del diseminado e impreciso recetario campurriano, retrocediendo incluso a los registros culinarios de nuestros antepasados, llegándose a la conclusión de que Reinosa y Campoo carecen en su historial gastronómico de un plato o especialidad que se haya consolidado en el tiempo como referencia en los roles del buen comer. De esta consideración se hizo una especial excepción de la típica pantortilla y de los hojaldes como postres de reconocida calidad y prestigio.

Este compromiso, que al final no prosperó, tenía también como finalidad la promoción del turismo gastronómico e intentar, con el tiempo, identificar la chuleta de ternera con Campoo, en la misma medida que el lechazo asado se identifica con Aranda.

La calidad de los pastos con los que se alimenta el ganado, el prestigio de las reses de Campoo, la calidad de sus carnes, y la popularidad de la ternera que se produce en la zona, son razones más que poderosas como para potenciar la chuleta de ternera como referencia gastronómica.

Región

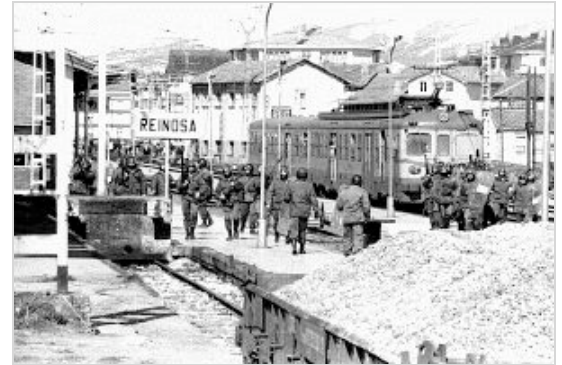
FIESTAS DE SAN MATEO 2007 - I

Sucedió hace 20 años

Las dificultades laborales y de viabilidad de Forjas y Aceros y Cenemesa originaron un grave conflicto social

21.09.2007 - JAVIER

Este año se cumple el 20 aniversario de los llamados 'sucesos de Reinosa'. A pesar de lo lejano que estos hechos quedan ya en el tiempo, aún es la fecha que permanecen en el recuerdo de muchos vecinos. En los primeros compases de 1987, nadie imaginó que iba a resultar un año trascendental, trágico, y decisivo para la historia local, protagonizado por los desafortunados acontecimientos que se sucedieron y que, prácticamente, dieron la vuelta al mundo transmitiendo una imagen de Reinosa y de sus gentes un tanto distorsionada y poco ajustada a la realidad. La calma comenzó a desestabilizarse por las situaciones de crisis que afectaban a las dos principales factorías locales, Forjas y Aceros y Cenemesa. Mientras en la primera se gestaba un proceso de reconversión industrial que afectaría a varios cientos de puestos de trabajo, en el caso de Cenemesa la situación se planteaba más delicada,



La estación de Renfe y el Talgo fueron escenarios estratégicos en las movilizaciones. / C.D.

con una amenaza de cierre casi decidida que, al final se evitó con la entrada de la firma ABB. Tras varias jornadas de acciones reivindicativas protagonizadas por los trabajadores de ambas empresas, con huelgas, encierros y manifestaciones, el día 12 de marzo, en una operación perfectamente coordinada, una unidad especial de la Guardia Civil, tras una desmesurada carga, logró liberar al presidente de Forjas y Aceros, Enrique Antolín, retenido desde el día anterior por los trabajadores en una dependencia de la empresa, y así trasladarle al País Vasco para la jura del cargo como consejero de Obras Públicas para el que había sido nombrado. La operación terminó en una auténtica batalla campal que, posteriormente, se trasladó al casco urbano de la ciudad, en donde continuaron las cargas policiales, repelidas de forma contundente por los propios trabajadores y vecinos, con escenas de especial convulsión.

Impacto nacional

Estos sucesos colapsaron la ciudad y, por su magnitud, conmocionaron a toda la comarca y al resto de la región, con un gran impacto y repercusión a escala nacional e, incluso, internacional. La jornada finalizó con una multitudinaria manifestación, unas ocho mil personas, que culminó en la Plaza de España. A partir de esta jornada, las movilizaciones y los actos de protesta en la ciudad se fueron sucediendo, casi a diario, convocados por los sindicatos y representantes de los trabajadores. La mayoría de esas movilizaciones eran vigiladas y controladas por los grupos antidisturbios.

Jueves trágico

Tras un lapsus de tiempo de tensa calma, volvieron los enfrentamientos. El 16 de abril, festividad de Jueves Santo, un violento contingente antidisturbios 'peinó la ciudad', con un resultado de 33 heridos, cuatro de ellos de consideración, 64 personas detenidas, principalmente trabajadores y vecinos, y graves desperfectos en establecimientos, instalaciones y viviendas. El 'día después' los vecinos presentaron más de 1.500 denuncias por agresiones y desperfectos de locales y de enseres.

Como consecuencia de estas actuaciones, el trabajador de Forjas y Aceros, vecino de Matamorosa, Gonzalo Ruiz García, resultó con graves lesiones que, posteriormente, determinaron su fallecimiento. La muerte de esta persona fue acogida con dolor e indignación en la ciudad, convocándose una jornada de huelga general y manifestaciones de protesta.

Estos acontecimientos coincidieron con la campaña de los comicios municipales y regionales de 1987, y tuvo como

protagonistas en la ciudad a los primeros representantes de algunas de las formaciones. El 3 de julio, los trabajadores de Forjas y Aceros, unos mil quinientos, fletaron 22 autobuses para manifestarse de nuevo en Madrid, ante el Instituto Nacional de Industria (INI) y del Ministerio de Industria. La manifestación, que contó con líderes sindicales nacionales, se desarrolló sin incidentes. Tras este acto reivindicativo, se volvieron a repetir huelgas y manifestaciones. En el mes de agosto, la Dirección General de Trabajo aprobó un expediente de 436 excedentes laborales de Forjas y Aceros.

DON TERTULIO

San Mateo

21.09.2007 - POR MANN

DON Tertulio hablaba, ayer, de la festividad que hoy se celebra en algunas localidades de Cantabria, fuera de ellas, y especialmente, por su ambiente tradicional, la de Reinosa. El comentario lo iniciaba don Tertulio.

-Estamos en las fiestas "mateas" de Reinosa, y allí se dirigen, ahora, las miradas, no sólo de todos los campurrianos, sino de todos aquellos que amamos las tradiciones, máxime, si, además, tenemos allí buenos amigos. Lástima que en lo que a la feria ganadera se refiere, ocurra como en San Lucas, que el ganado mular y caballar, el asnal, han ido desapareciendo del campo. Allí, en la feria de Reinosa, los carreteros de la Suelta santanderinos solían comprar los caballos de tiro, de la misma forma que los que compraban los bueyes, los adquirirían en la de Ruente.

-Muchos de toda la provincia iban a la capital campurriana a vivir esas fiestas y presenciar los tratos de la feria y, de paso, traerse de allí, cuando menos, unas pantorrillas de Vejo, si no se traían, además, unos kilos de la afamada carne de vacuno de la zona... -apostilló don Zenón.

-En tiempos pasados, los del Hotel Universal y sitios como Casa Genaro, la comida reinosana era, proverbialmente, buena y suculenta: los pichones, las ancas de rana, las setas, las chuletas, el cocido... ¿Tiempos! -recordó don Corolario.

-Ya sabéis que Reinosa tiene una segunda parte festera: el Día de Campoo, al domingo siguiente a la fiesta, con desfile de carretas y carrozas. Un personaje inolvidable en esos desfiles y esos espectáculos de exaltación del folklore, era Pepe Balbás, el de Requejo; era la sal y pimienta de esa manifestación multitudinaria, a la que, tantas veces, se incorporaba tarde... haciéndola retrasarse. Pero, era él, Pepe -recordó a su amigo, don Tertulio.

-Pero, la vida sigue, Reinosa sigue y Campoo, está ahí, para todos -concluyó don Ceanúreo.

¿Lo sabía usted?

En 1836, el gobernador militar proponía al Gobierno de S. M. el traslado a Santander de los cañones y municiones almacenadas en la fábrica de La Cavada, al tiempo que destruir todos los hornos de reverbero, con el fin de impedir se bombardease y tomase la plaza, un día.

La costumbre

Dicen que la costumbre hace ley. Se acaba de retirar la prohibición de establecer elementos portátiles en las aceras para servicio de determinados bares, cuando vemos que algunos de reciente apertura, y otros, siguen instalando soportes fijos para esos elementos ocasionales.

Cantabria hace 100, 50 y 25 años - 21 de septiembre

-1907: En Reinosa, el concurso hípico de San Mateo, sólo admitía caballos del país.

-1957: Las ferias y fiestas de San Mateo acaparaban la atención festera de la provincia.

-1982: Comenzaba el curso escolar con la huelga del transporte de colegiales.